

IDEA SOLO

Montering- og bruksanvisning



Montering og bruksanvisning

IDEA SOLO



Forstørrende Videosystem

Versjon 2,1

Innholdsregister

Systemkrav	s. 3
Monteringsanvisning.....	s. 4
Installasjon.....	s. 6
Konfigurering	s. 10
Hurtigtaster for bruk av kamera	s. 12
Problemløsning.....	s. 13
Vedlikehold	s. 14
Rengjøring	s. 14
Avfallshåndtering, papp og materiale	s. 14
Tekniske data	s. 15
Typeskilt.....	s. 16
Samsvarserklæring.....	s. 17

Systemkrav

For at ditt IDEA SOLO system skal fungere best mulig, bør din PC/datamaskin oppfylle følgende systemkrav:

- Windows XP / Vista / 2000
- En ledig USB 2.0 port
- 1 Ghz Pentium 4 prosessor
- 128 MB ram
- CD-rom spiller
- DirectX 9.0 eller høyere.

Installasjon av DirectX 9.0C finnes på vedlagt CD.

- Microsoft FrameWork 1.1.

Installasjon av Microsoft FrameWork 1.1 finnes på vedlagt CD.

NB! Ikke sett i USB kontakten før du er FERDIG med installasjonen!

Monteringsanvisning

Følg punktene under for å gjøre monteringen så enkel så mulig.

1. Pakk ut alle delene i bæreesken.

IDEA SOLO består av følgende deler:

1. Bæreeske
2. IDEA SOLO kamera
3. Bordklemme
4. Håndkontroller
5. Batterilader
6. CD med programmet til SOLO
7. SCART kontakt
8. Video kabel



2. Skru fast bordklemmen på kanten av bordet.



3. Slå opp IDEA SOLO og sett den ned på pinnen på toppen av bordfestet.



4. Sett i batteriladeren (rund kontakt). Ladetid er ca 1 time (du kan bruke kameraet mens du lader systemet).



5. Håndkontrolleren plugges inn i stolpen på IDEA SOLO. Denne benyttes ved zooming opp / ned ved tilkobling til TV, video, osv.



6. CD med programvare og installasjonsrutine ligger vedlagt. Her finner man drivere pluss nødvendige programmer.



7. SCART kontakt følger med. Dette kan brukes ved tilkobling til tv, osv. SCART kontakten har 3 innganger, du skal bruke den gule inngangen.



8. Videokabelen settes i videoutgangen på stolpen på IDEA-SOLO. Ved tilkobling til TV, video, osv, kommer bildet på AV kanalen.



Nå kan du begynne installeringen på neste side.

NB!

Husk at du IKKE skal koble til USB kontakten til din PC/datamaskin før du er FERDIG med programvareinstalleringen.

Installasjon

Følg denne veiledningen nøye. Det vil gjøre installasjon enklere. Slå av ditt antivirusprogram under installeringen for å forhindre unødvendige feilmeldinger. Og husk at du IKKE skal koble til USB kablen til din PC/datamaskin før du er FERDIG med programvareinstalleringen.

For Windows Vista er det viktig at du aksepterer og godkjenner advarslene om sikkerhet under installeringen. Hvis man ikke gjør det, vil intallasjonen feile, og IDEA Solo vil ikke kunne fungere.

1. Sett inn CD platen som følger med IDEA Solo. Programmet vil starte av seg selv, men hvis det ikke gjør det, klikker du deg inn på "Min Datamaskin, så inn på din CD stasjon. Klikk så på "Setup.exe".
2. Du vil få opp en dialogboks som vist under. Klikk på "Neste" for å fortsette installasjonen.



NB: Under installeringen vil det komme frem en dialogboks, som vist under. Her klikker du på "Fortsett likevel". Du godtar da at driver og programvare blir installert.

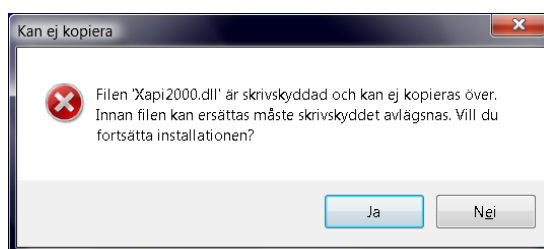
Hvis installasjonsprogrammet spør etter en fil som heter "FTD2XX.SYS", finner du denne filen på følgende plassering:
C:\programfiler\SynSupport\solo-08\comdriver\



3. En ny dialogboks kommer frem, som vist under. Her trykker du "Next" og deretter "Yes" og til slutt "Next". Klikk "Finish" når den ber om det.



For Windows Vista vil du mulig få opp en feilmelding (som vist på bildet under) om av en Xapi2000.dll ikke kan overskrives. Trykk "Ok" på denne. Feilen har ingen betydning for IDEA Solo.



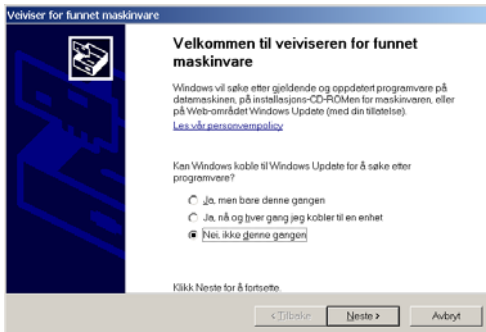
4. Klikk "Avsluta". Installasjonen av programvare og drivere er nå ferdig, som vist på bildet under.



La CD platen stå i og sett inn USB kablen fra IDEA Solo i en ledig USB kontakt på maskinen din. Du vil få opp noen dialogbokser som vist på neste side.

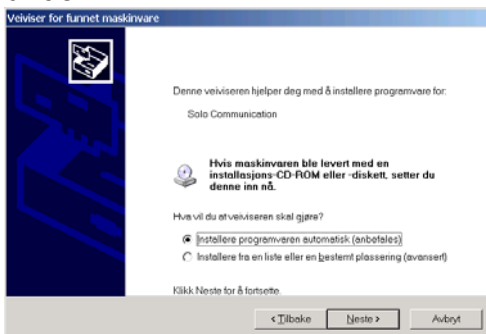
(For Windows Vista, se neste side)

WindowsXP



På denne meldingen klikker du på "Nei, ikke denne gangen", og klikker på "Neste".

Du vil få opp en ny rute, som vist under:



Her velger du "Installere programvaren automatisk (anbefales)", og klikker på "Neste".

Du vil få opp en rute til, som vist under:



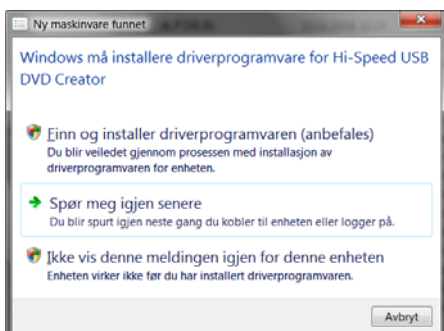
Klikk på "Fortsett likevel". Du vil få opp en rute til. Der klikker du på "Fullfør"

Windows2000



Klikk Ja, driveren vil bli installert. Det kommer også opp en annen rute, hvor det er en annen driver som blir installert. Denne forsvinner av seg selv etter noen sekunder.

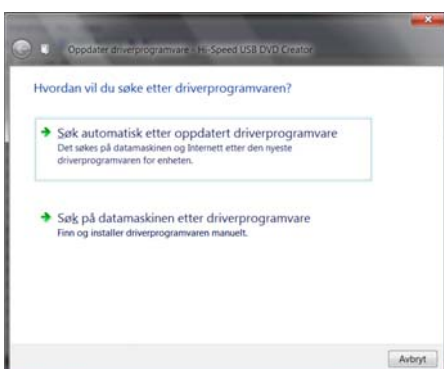
Windows Vista



Når du setter i USB kabelen vil du få opp en dialogboks hvor du må velge "Søk på datamaskinen etter driverprogramvare". Deretter velger du "Finn og installer driverprogramvaren". Klikk "Neste" når den spør om det. Klikk så "Lukk".

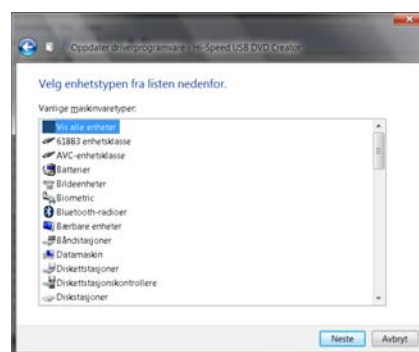
Nå må du åpne Enhetsbehandling, dette gjør du ved å trykke på "Windows knappen, skriv følgende og trykk "Enter": devmgmt.msc

Øverst vil du se at det står "Hi-Speed USB DVD Creator". Klikk med høyre museknapp, og velg "Oppdater driverprogramvare".

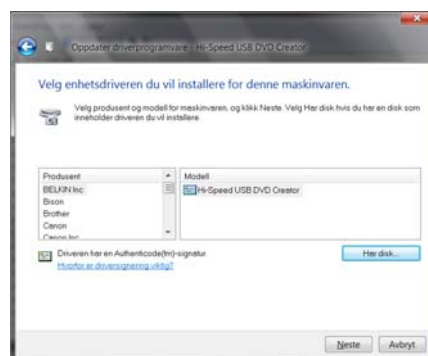


Velg så "Søk på datamaskinen etter driverprogramvare"

Klikk på "La meg velge fra en liste over enhetsdrivere på datamaskinen".



Fra listen velger du "Bildeenheter" og trykker "Neste".



Fra listen over produsenter velger du "Belkin Inc" og på høyre side klikker du på "Hi Speed USB DVD Dreator". Trykk så på "Neste". Du vil få opp en sikkerhetsadvarsel, men denne klikker du "Ja" på.

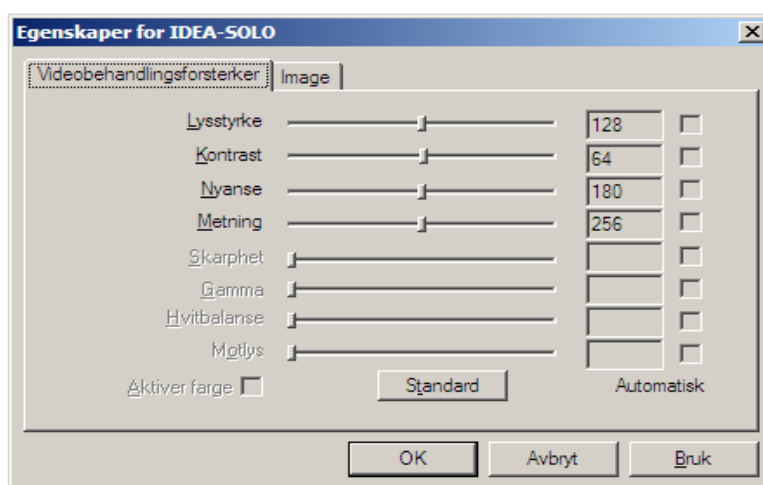
Finner du ikke "Belkin Inc" på listen trykker du på "Har disk...". Bla frem til C:\windows\Cresentec, og velg filen som heter DC100. Klikk så OK og fortsett installeringen.

Når du får opp en dialogboks som sier at driverprogramvaren er oppdatert trykker du på "Lukk". Lukk alle vinduer på skjermen. Nå er du klar til å starte IDEA Solo.

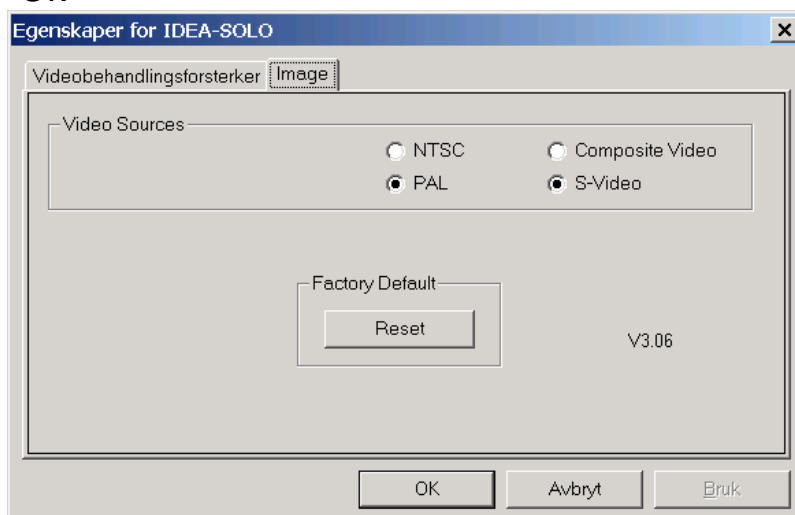
Konfigurering

Gratulerer! Nå er installeringen ferdig. Programmet er nå klart til bruk. Slå på IDEA SOLO (på toppen av stolpen). Følg punktene under for å konfigurere din IDEA SOLO. Dette er nødvendig for at kommunikasjonen mellom din PC/datamaskin og din IDEA SOLO, skal fungere. Følg punktene under for å sjekke at alt er riktig satt opp:

1. Nå kan du starte IDEA SOLO programvaren, ved å trykke på snarveien på skrivebordet. Du vil mulig få opp et hvitt vindu første gangen du starter programmet. Du må gjøre noen få innstillinger før bildet kommer frem. Følg punktene under.
2. Trykk følgende tastekombinasjon: Ctrl+Shift+F5
3. Du vil da få opp et vindu som heter "Egenskaper for IDEA SOLO". Klikk på "Ok" for å komme videre.
4. Et nytt vindu vil komme frem. Klikk på "OK" for å komme deg videre.
5. Et nytt vindu vil komme frem, som vist under. Her har du 2 valg (fliker) på toppen av vinduet. Klikk på "Image".



6. Vinduet vil se som bildet under. Klikk på "PAL" og "S-Video". Disse "knappene" skal være aktive (liten prikk). Når det er gjort, klikk på "OK"



Da er IDEA SOLO ferdig installert, konfigurert og klart til bruk. Innstillingene som er gjort vil holde seg. Du trenger ikke å gjøre noe av dette på nytt.

Det er viktig at du bruker SAMME USB PORT hver gang du skal bruke IDEA-SOLO. Hvis du ønsker å bruke en annen port, er det viktig at du har CD'en i maskinen, slik at den finner nødvendige drivere.

Nå kan du gå videre i manualen for å lære deg hurtigtastene som er beskrevet på neste side. Det er en ting som er viktig å vite. Det kan hende at noen av hurtigtastene ikke reagerer når du trykker på dem, men dette skjer bare ved første trykk på en tast. Prøv å trykke en gang til, så skal det være i orden.

Lykke til 😊

Hurtigtaster for bruk av kamera

↑	Zoom opp.
↓	Zoom ned.
T (Turn)	Vender bildet.
S (Split)	Splitter kamera- og databilde. Ett trykk, halve kamerabildet øverst. To trykk, halve kamerabildet nederst. Tre trykk, helt kamerabilde, uten splitt.
P (Picture)	Tar bilde. En lyd vil indikere at du har tatt bildet. Bildene blir lagret under mappen "Mine dokumenter/solo". Navnet på filen blir som følger: SOLO, dag, time, minutt og en index.
F (Freeze)	Fryser bildet. Trykker du en gang til løser du bildet igjen.
1 - 9	Forhåndsvalg av forstørrelse. 1 er minst og 9 er størst.
F1	Negativt bilde.
F2	Positivt bilde.
F3	Fargebilde.
F8	Kunstige farger. Bytter fargekombinasjon for hvert trykk.
AltGr+H	Hjelpemeny. Liste over hurtigtaster
AltGr+B	Brightness (lys). Hold tastene nede og en indikator vil vises helt nede på skjermen. Ved å holde tastene nede vil den gå fra sitt aktuelle nivå, og til max. Deretter vil den gå til minimum og starte på nytt.
AltGr-C	Contrast (kontrast). Hold tastene nede, og en indikator vil vises helt nede på skjermen. Ved å holde tastene nede vil den gå fra sitt aktuelle nivå, og til max. Deretter vil den gå til minimum og starte på nytt.

Problemløsning

Her er noen feilsymptom som det kan være greit å sjekke hvis du får problemer med IDEA systemet ditt:

Symptom:	Undersøk:	Løsning:
Ikke bilde	Bli det hvit skjerm når du starter?	Mulig feil installert av drivere. Sjekk punktene under "Konfigurasjon" på side 14.
Feil under oppstart av programmet	Sjekk om driverne er riktig installert. Se side 15.	Driverene må konfigureres på nytt. Gå gjennom konfigureringen fra side 14.
Kameraet lager en klikkelyd hele tiden.	Sjekk om strømforsyningen er tilkoblet	Mest sannsynlig er kameraet tom for strøm. La det lade seg litt opp før du begynner å bruke det.

NB!

Hvis batterilader står tilkoblet hele tiden vil batteriet gå tom for strøm etter ca 10 timer. Dette fordi laderen slutter å lade når batteriet er fulladet. Hvis man tar ut kontakten, venter ca 15 sekunder og kobler den til igjen vil den starte å lade på nytt.

Vedlikehold: Det er ikke nødvendig med periodisk vedlikehold. Se neste avsnitt for rengjøring av IDEA Solo.

Rengjøring: **DET MÅ IKKE BRUKES RENGJØRINGSMETODER SOM KAN FORÅRSAKE FUKTIGHET I ELEKTRONIKKEN, SOM FOR EKSEMPEL: RENNENDE VANN, HØYTRYKKSSPYLER ELLER VASKEMASKIN.**

Alle deler som utstyret består av kan vaskes med en godt oppvridd klut (les fuktig) med mildt såpevann, eller glassrens. (Utstyret bør behandles på samme måte som data utstyr). Anbefalte vaskemidler er for eksempel: Citrusrens, glassrens eller lignende.

OBS! Vær forsiktig med linsen på kameraet.

Avfallshåndtering: All emballasje til IDEA produktene er produsert i nedbrytbart materiale.

IDEA Solo leveres til godkjent returmottak for resirkulering.




Papp: Denne blir levert tilbake for resirkulering. Ved levering ute følges reglene for leveringskommunen og papirinnsamling.

Materiale: Produktene eller emballasjen inneholder ingen allergifremkallende materialer.

Tekniske data

Vekt	Ved transport	1,6kg
Dimensjoner	Ved transport	410x180x155
Forstørrelsesområde		1->56x ved 15" monitor
Oppdateringsfrekvens		60Hz
Zoom	Stativkamera	10 optisk zoom 4 digital zoom
Maks kontrast		Skjermavhengig
Maks luminans		Skjermavhengig
Stråling		Tilfredstiller TCO alt etter skjermvalg
Fri arbeidsavstand		300mm
Nettspenning		100-240VAC
Strømforbruk		100mA
Nettfrekvens		50-60Hz
Batterikapasitet		6 timer
Oppladning		1 time
Datamaskinens oppløsning		Valgfritt

Typeskilt

	Manufactures: SynSupport Production AB	 EN 60601-1	
	Model: Video Magnifier		
Type: IDEA Solo	Voltage: 230V	Specified Battery Charger: Mascot, type 2115, EN 60601-1 for NiCd/NiMh batteries	
Current: 70mA	Frequency: 50-60Hz	Input: 70mA, 230VAC	Output: 3-6 cells, 1,3A
Internal battery: 7,2VDC			

Forklaring til typeskilt:

Manufacture:	Produsent av system
Model:	Forstørrende videosystemer
Type:	Type produkt
Specified Power Supply:	Spesifisert strømforsyning (skal kun brukes med angitt strømforsyning)
Voltage:	Nettspenning
Current:	Strømforbruk
Frequency:	Nettfrekvens



CE godkjent i henhold til medisinsk elektrisk utstyr
EN60601-1, EN60601-1-2



Type B utstyr i henhold til IEC Publikasjon 878-02-02

Samsvarserklæring

According to the

Medical Devices Directive 93/42 /EEC incl. amendment 92/31EEC and EMC directive 89/336EEC.

EN60601-1 “Medical electrical equipment part 1: General requirements for safety”

En60601-1-2 “Medical electrical equipment part 1: General requirements for safety -1 collateral standard : electromagnetic capability “

NS-EN 12182 “Technical aids for disabled person – General Requirement and test methods”

EN 60601—2:2001

EN 60601-1(1990)+A1(1993)+A2(1995)+A13(1996)+Corrigenda(July 1994)

Has been tested for the following systems

IDEA-TEMPUS

IDEA-CX VIC

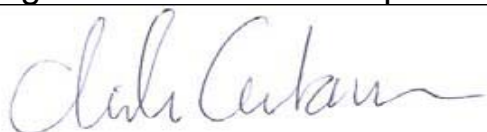
IDEA-SCX VIC

IDEA-SOLO

Date and place of issue.

Växjö, Sweden, February 2007-03-01

Signature of authorized person



Christer Gustavsson

CEO, SynSupport Nordic Production AB